

PREFEITURA DE CAXIAS

INFORMATIVO

SAMAE

Serviço Autônomo Municipal de Água e Esgoto de Caxias do Sul
ANO 3 - Edição 06 - Julho / Dezembro de 2016

CAXIAS DO SUL TERÁ RESERVATÓRIO CONSTRUÍDO COM TECNOLOGIA MAIS AVANÇADA DO MUNDO



Página 03

Conheça as principais obras e ações realizadas nos últimos quatro anos

Página 06

SAMAE adquire 512,87 hectares para preservação ambiental e para nova sede da Autarquia

Página 13

Adutoras Cidade Industrial, Fátima e Saúde entrarão em operação no 1º trimestre

Página 14

Editorial

Chegamos ao final de um projeto em que muitas obras viraram realidade e muitas ações saíram do papel em virtude da força do nosso trabalho, da competência dos nossos servidores e da confiança do nosso povo. Essa força venceu obstáculos e plantou alicerces sólidos para o crescimento da cidade e a construção de um futuro com mais qualidade de vida.

Para o SAMA foram quatro anos de muitas conquistas. Caxias do Sul é 1º lugar no Estado em saneamento, segundo o Instituto Trata Brasil. O município também foi eleito como a 5ª melhor cidade para se viver. Mérito dos nossos valorosos servidores que não medem esforços para ampliar a oferta de água e universalizar o tratamento do esgoto, levando saúde e bem-estar à população.

Para nos tornarmos referência à nível nacional, procuramos beneficiar todas as regiões da cidade. Na área de saneamento destacamos o início das operações dos Sistemas de Esgotamento Sanitário Pinhal e Pena Branca e o investimento superior a R\$ 9 milhões em redes de esgoto, triplicando o tratamento do efluente nos últimos quatro anos.

Já no abastecimento foram implantados mais de 400 quilômetros de redes para levar água tratada à

população. Aqui destacamos projetos como as adutoras do De Lazzer, Ana Rech, Cidade Industrial, Fátima e Nossa Senhora da Saúde, bem como o início das operações do Sistema Marrecas e a regularização do Loteamento Vêneto. Caxias do Sul também está recebendo um dos mais modernos reservatórios de água do Brasil que irá beneficiar mais de 70 mil pessoas da zona Sul da cidade.

Importante mencionar aqui o investimento realizado para aquisição do Parque dos Pinhais, uma área de 498,67 hectares que objetiva preservar o entorno da nascente do arroio Marrecas, garantindo a qualidade do abastecimento e demonstrando o cuidado que a Administração tem com a natureza e com o futuro.

A família SAMA vem trabalhando diariamente para atingir os níveis de excelência tão almejados pelas grandes empresas, sempre visando bem atender o cidadão. É com esta esperança que desejamos a você e a sua família muitas bênçãos neste Novo Ano, com paz, saúde e amor. Que 2017 seja um tempo de fé, sonhos e de novas conquistas.

Feliz 2017!

Idair Antônio Moschen

Expediente

Publicação do Serviço Autônomo Municipal de Água e Esgoto de Caxias do Sul - SAMA

Rua Pinheiro Machado, 1615, CEP 95020-170, Caxias do Sul-RS

Telefone: (54) 3214.3930 - Site: www.samaecaxias.com.br - Email: comunica@samaecaxias.com.br

Prefeito

Alceu Barbosa Velho

Vice-Prefeito

Antonio Feldmann

Chefe de Gabinete

Paulo Dahmer

Coord. de Comunicação

Alexandra Baldisserotto

Diretor-Presidente do SAMA

Idair Antônio Moschen

Assessor Institucional

Alaor Michels de Oliveira

Jornalista Responsável

Andréia Copini Mtb 16.741

Fotografias

Andréia Copini e Mayara Vasques

Diagramação

Mayara Vasques Rosa

Impressão

Gráfica Nordeste

Tiragem

1.000 unidades



MUNICÍPIO DE CAXIAS DO SUL

Caxias do Sul terá reservatório construído com tecnologia mais avançada do mundo

O Serviço Autônomo Municipal de Água e Esgoto (SAMAE) está aplicando uma nova tecnologia na construção do reservatório de água da zona Sul da cidade. Em vez de executar a tradicional obra em concreto armado, a Autarquia optou pela construção do mesmo em chapas de aço vitrificadas e parafusadas, com capacidade para armazenar cinco milhões de litros de água tratada. Estima-se que até o dia 20 de dezembro a montagem e os testes operacionais estejam concluídos.

Importadas dos Estados Unidos as placas combinam a resistência e a flexibilidade do aço com a resistência à corrosão do vidro. O tamanho das chapas é padrão, com 2,20 metros de comprimento por 1,40 de largura, a espessura varia de acordo com a altura que serão instaladas, ou seja, para cada anel do reservatório possui espessura diferente. As chapas são parafusadas entre si, nas emendas e um selante é aplicado entre as chapas impedido vazamentos. O reservatório tem cerca de 23 metros de diâmetro.

Segundo o gerente de obras e engenheiro do SAMAE, Leonério de Castilhos, esta tecnologia oferece várias vantagens, durante a execução da obra e também em sua operação e manutenção. “O tempo de montagem do tanque e a facilidade para executar os serviços de limpeza, além dos materiais aplicados não exigirem reparos a longo prazo, como pintura e impermeabilização, são uma grande vantagem”. A tecnologia também oferece vantagens ambientais. “Não se vê resíduos no canteiro da obra. Sobram apenas as embalagens dos materiais que compõe o reservatório”, explica Castilhos.

O engenheiro ainda informa sobre o andamento da obra. “Estão faltando somente dois anéis, dos nove previstos no projeto. Paralelamente aos serviços de montagem, visto que as redes de interligação estão prontas, a empresa já está trabalhando na urbanização do terreno executando as calçadas e instalação de eletrodutos, para posterior plantio da grama”, conta.

O reservatório deve entrar em operação no início do próximo ano e atenderá mais de 70 mil pessoas dos

bairros Kayser, Esplanada, Bom Pastor, Vila Gaúcha, São Caetano, Arcobaleno, Glória, Vila XV, Nossa Senhora das Graças e Vila Lobos/Vergueiros, em um investimento de R\$ 3,2 milhões. Os recursos investidos são provenientes do Orçamento Geral da União (OGU) e próprios do SAMAE. A empresa responsável pela construção é a SM7 Engenharia, Tecnologia e Importação LTDA.



Foram investidos R\$ 9 milhões em redes de esgoto nos últimos quatro anos

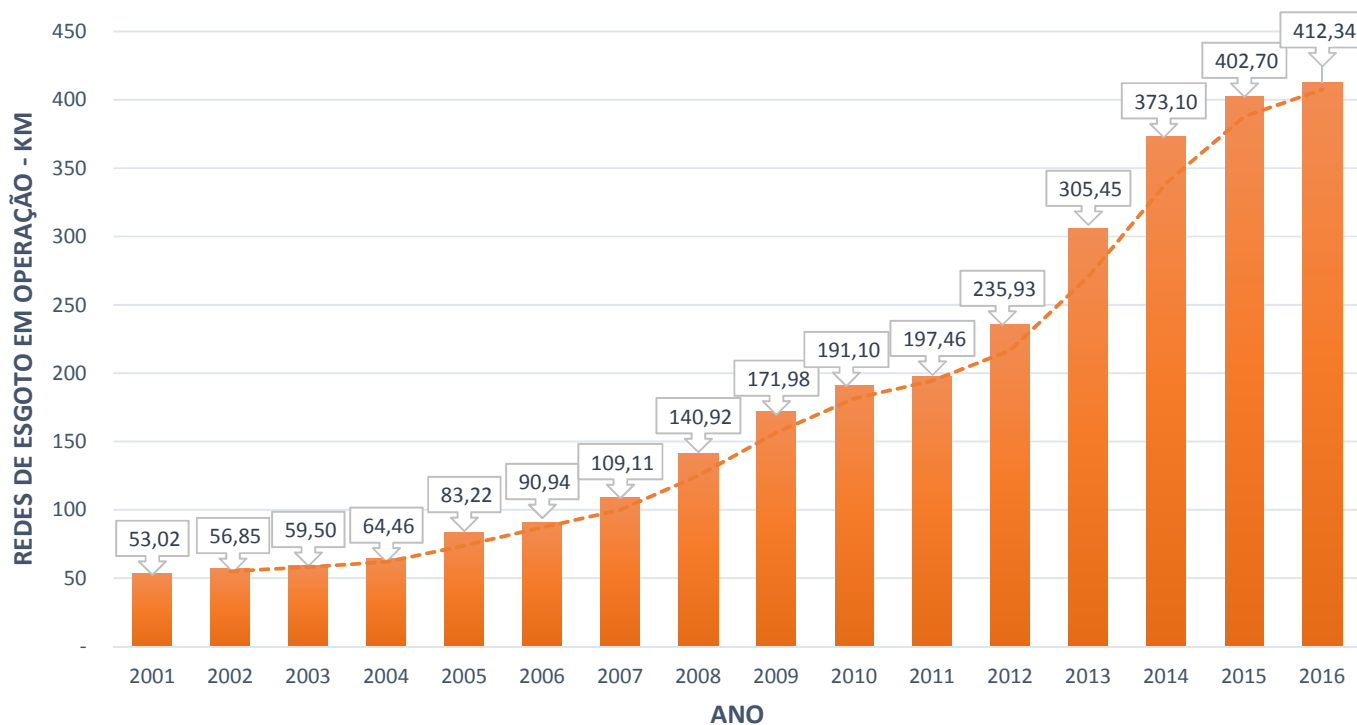
Visando aumentar a qualidade de vida da população caxiense, o Serviço Autônomo Municipal de Água e Esgoto (SAMAE), nos últimos quatro anos, implantou mais de 25 mil metros de redes coletoras de esgoto do tipo separador absoluto, em diversos locais da cidade, totalizando mais de R\$ 9 milhões investidos.

Dentre estas obras, salientamos a extensão de rede 700 metros, implantada na área central, pelas ruas Guia Lopes, 20 de Setembro, Andrade Neves e Sinimbu, que beneficiou mais de 300 famílias. Além desta, a obra no Loteamento Vale da Esperança, na qual a rede, com mais

de 600 metros, propicia com que cerca de 400 famílias passem a ter seus efluentes devidamente tratados.

Para o diretor-presidente do SAMAE, Idair Moschen, as obras de implantação de redes do tipo separador absoluto podem ser classificadas como uma das mais importantes intervenções no processo de universalização do saneamento. “O caminho é longo, há muito trabalho pela frente, mas quem também tem que ter a consciência de que isso precisa ocorrer de forma efetiva, ter a consciência de realizar as ligações, são todos os cidadãos”, afirma.

REDES DE ESGOTO SEPARADOR ABSOLUTO EM CAXIAS DO SUL



ETE compacta está sendo instalada

O Serviço Autônomo Municipal de Água e Esgoto iniciou as obras de instalação de uma Estação de Tratamento de Esgoto (ETE) Compacta, que vai possibilitar a reforma da ETE Canyon.

As melhorias serão realizadas com a intenção de aumentar a capacidade de tratamento de efluentes, numa ação que visa a futura desativação da ETE

Rivadavia Azambuja Guimarães (Serrano), que opera ininterruptamente há mais de 20 anos e tem um avançado grau de desgaste/deterioração.

A ETE Compacta possui os processos de tratamento semelhantes as demais ETE's do município, que são gradeamento, desarenador, calha parshall (medidor de vazão), estação elevatória, reator anaeróbio (UASB),

filtro biológico aerado submerso (FBAS), decantador secundário, tanque de contato (desinfecção) e lançamento.

Além disso, por contar com uma estrutura móvel, a Estação poderá ser utilizada em outros locais, evitando interrupções nos serviços, em caso de melhorias que vierem a ser executadas em outras ETE's.

Quanto à estruturação e instalação da ETE Compacta, a pretensão é de que todos os serviços estejam concluídos até o final deste ano.



Educação ambiental atinge mais de 50 mil pessoas desde 2013

O setor de Educação Ambiental do Serviço Autônomo Municipal de Água e Esgoto (SAMAE) encerra os quatro anos de governo atingindo um grande público: 51.435 pessoas envolvidas nas 916 atividades realizadas desde 2013.

Dentre as diversas ações desempenhadas pela Autarquia estão as palestras de cunho educacional, o roteiro Caminhos da Água, onde é possível conhecer de perto as estações de tratamento. Direcionada ao público infantil, outra atividade desenvolvida é a visita do mascote Super Samaezito.

São atividades educativas que beneficiam a população e que, ao longo dos anos, sensibilizam com atitudes ambientalmente corretas. Palestras, roteiros, plantios, trilhas, informações ambientais, visitas são promovidas em entidades, empresas privadas e escolas. Para participar dos roteiros e palestras ou agendar uma visita do Super Samaezito, basta ligar para o telefone 3220-8600 (ramal 216), das 8h às 17h, ou enviar um e-mail para educacaoambiental@samaecaxias.com.br.



CONHEÇA AS PRINCIPAIS OBRAS E AÇÕES REALIZADAS NOS ÚLTIMOS QUATRO ANOS



ABASTECIMENTO

Nos últimos quatro anos, mais de 400 quilômetros de redes foram implantadas para levar água à população. O investimento ultrapassa os R\$ 65 milhões. Importantes obras marcaram essa gestão como o início das operações do Sistema Marrecas, substituições de redes antigas de fibrocimento por canos de PVC, principalmente na região central da cidade e melhorias no abastecimento de vários bairros da cidade.

VÊNETO

Foram implantados 3.150 metros de tubulações para levar água tratada para o Loteamento Vêneto. O investimento de mais de R\$ 300 mil beneficia cerca de 240 famílias.

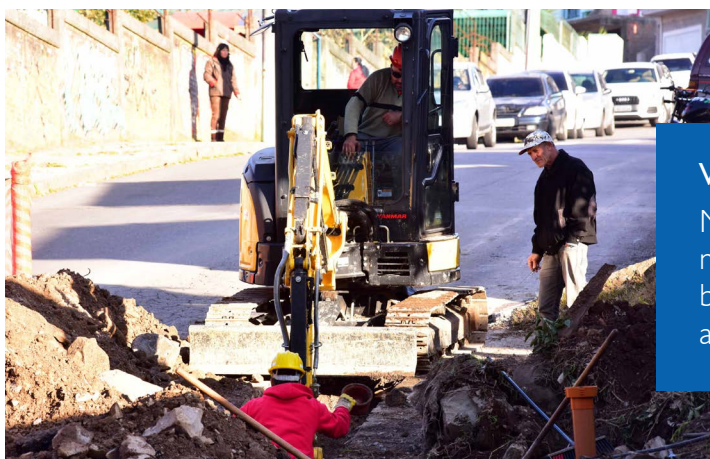


ANA RECH

Foram investidos mais de R\$ 1,6 milhões na implantação da nova rede adutora de Ana Rech, a qual levará água do Sistema Marrecas à região, totalizando 4.472 metros de redes.

ESGOTO

Nos últimos quatro anos, foram implantados mais de 25 mil metros de redes coletoras de esgoto do tipo separador absoluto, em diversos locais da cidade, totalizando mais de R\$ 9 milhões investidos.



VALE DA ESPERANÇA

No Loteamento Vale da Esperança foram instalados mais de 600 metros de redes coletoras de esgoto, beneficiando cerca de 400 famílias, as quais passam a ter seus efluentes devidamente tratados.

RESERVATÓRIO ZONA OESTE

Já o Centro de Reservação da Zona Oeste, com 18 km de adutoras, distribui água tratada aos bairros Planalto Rio Branco, São Gabriel, Vila Amélia, parte do Desvio Rizzo, São Francisco, Rosário, Santa Tereza, Conceição da Linha Feijó e Santiago, entre outros.



RESERVATÓRIO ZONA LESTE

A região Leste também recebeu um Centro de Reservação com capacidade de armazenar 3,3 milhões de litros de água. Com mais 17 km de redes, beneficia os bairros Cruzeiro, Bela Vista, Nossa Senhora de Lourdes, Vila Leon, Loteamento Bortolini, Portinari, Vila Módena, Loteamento Jardim Alpino, Loteamento São Luiz, São Virgílio da 6ª Léguas, De Zorzi, Campos da Serra e imediações.



DESVIO RIZZO

Nas obras de ampliação do abastecimento na região do Desvio Rizzo foram implantados dois quilômetros de redes de 200 mm de diâmetro, Interligando a região ao Sistema Faxinal.

MICROCOLETORES

Foram adquiridos 35 novos microcoletores, automatizando o sistema de coleta de leitura com impressão simultânea da conta d'água. Os microcoletores são eficazes e econômicos, reduzindo a utilização de papel e a necessidade de outros deslocamentos, além de auxiliar diretamente na redução da perda de água.



LIVRO 50 ANOS

Em comemoração aos 50 anos, o Serviço Autônomo Municipal de Água e Esgoto (SAMAE) promoveu a solenidade de lançamento do livro que conta a história do jubileu de ouro da Autarquia. O livro é fruto de uma parceria entre a Autarquia e o Arquivo Histórico Municipal João Spadari Adami (AHMISA), narrando a trajetória do desenvolvimento do saneamento em Caxias do Sul.



PARQUE DOS PINHAIS

Por meio da lei nº 7.949, a Autarquia adquiriu 498,67 hectares de terras rurais para preservar a bacia de captação do arroio Marrecas. Para cuidar dos recursos hídricos, da fauna e da flora, o SAMAE instituiu o Parque dos Pinhais, no qual haverá programas de reflorestamento, especialmente de araucárias, além de programas de educação ambiental, em parceria com outras unidades do governo.

NOVA PALMIRA

Foram implantados 7.050 mil metros de tubulações para levar água tratada para a comunidade de Nova Palmira. O investimento do SAMAE, que alcança cerca de R\$ 70 mil, beneficia diretamente mais de 120 famílias que residem naquela comunidade.



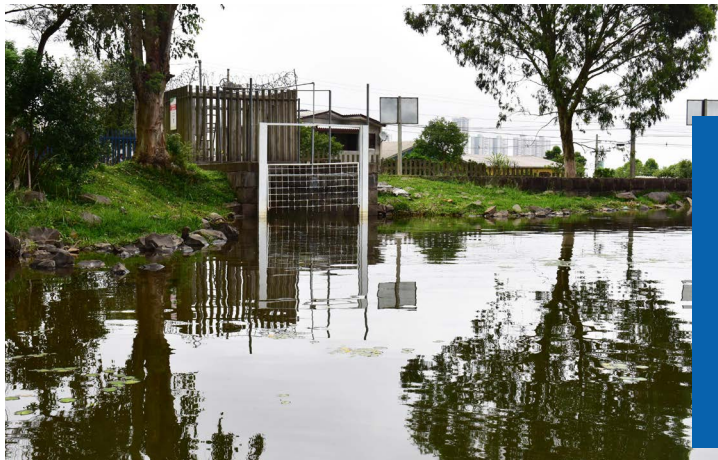
DESTRUIÇÃO DE MATERIAIS APREENDIDOS

Uma parceria entre a Vigilância Ambiental do SAMAE e a Guarda Municipal apreendeu, no período de 3 de maio de 2015 a 10 de agosto de 2016, nas represas Maestra, Dal Bó, Samuara, Faxinal e Marrecas diversos materiais de pesca predatória. Os itens foram destruídos e encaminhados ao aterro municipal.

ADUTORA DE GALÓPOLIS

Estão sendo executados 6,1 mil metros de rede, desde a Igreja Nossa Senhora das Graças até a ETA Galópolis. A obra, com prazo de seis meses para conclusão, está sendo executada pela empresa Nort Brasil com valor estimado de R\$ 1,7 milhão.





VERTEDOURO DAL BÓ

A tubulação está sendo substituída por uma galeria de concreto com a instalação de caixas redutoras de velocidade de escoamento das águas. O trecho fica na rua Amadeo Rossi, próximo à rua Dr. Luis Galichio. A empresa vencedora da licitação foi a Terraplano Engenharia e Obras LTDA e o investimento para a reforma é de R\$ 1,2 milhão.

ADUTORA DE LAZZER

Mais uma etapa do Sistema Marrecas foi entregue à comunidade: a Adutora De Lazzar, que beneficia as regiões Norte e Nordeste da cidade. Ao todo, a rede se entende por 4,7 km onde foram investidos cerca de R\$ 4 milhões oriundos do Programa de Aceleração do Crescimento (PAC) II, em sua 3ª seleção.



EMISSÁRIO SES SERRANO – ETE CÂNYON

O efluente será levado pela tubulação da ETE Serrano para a ETE Cândia. A empresa vencedora da licitação foi a Terraplano Engenharia e Obras LTDA e o investimento para a reforma é na ordem de R\$ 635 mil.

SAINT ETIENNE

Os moradores do Saint Etienne e arredores da empresa Randon passaram a ser abastecidos pelo Sistema Marrecas. Foram implantados 1,6 mil metros de redes, beneficiando mais de 300 famílias, em um investimento de R\$ 500 mil.



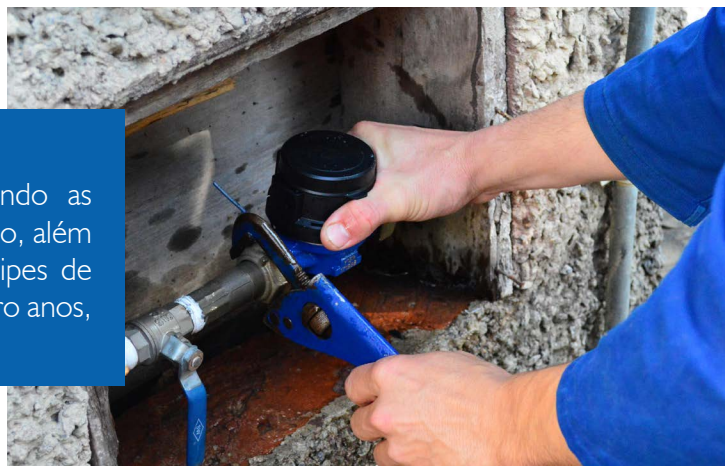


INÍCIO MARRECAS

O Sistema Marrecas entrou em operação em 2014 e é composto por barragem, Estação de Bombeamento de Água Bruta (EBAB), 7,2 km de adutora de água bruta, Estação de Tratamento de Água (ETA), 19 km de adutora de água tratada e Centro de Reservação, este com capacidade para armazenar cinco milhões de litros de água para distribuição à cidade. Hoje, o sistema já beneficia mais de 60 mil pessoas.

TROCA DE HIDRÔMETROS

Foi otimizada a substituição de hidrômetros priorizando as substituições dos equipamentos com maior tempo de uso, além de buscar reduzir o tempo no deslocamento das equipes de manutenção entre os locais das trocas. Nos últimos quatro anos, foram substituídos 70.320 hidrômetros.



AGITA MARRECAS

Neste ano foi realizada a 1ª edição do Agita Marrecas, evento que integrou a 8ª Semana Municipal da Água. Com o tema “Mais água, mais vida”, teve o objetivo de conscientizar a população sobre a importância de preservar os recursos hídricos e adotar atitudes ambientalmente corretas, que resultem em uma vida mais saudável. Mais de 700 pessoas participaram das atividades gratuitas como aulas de canoagem, dança, treinamento funcional, corrida, caminhada e mountain bike.



PROAG

Implantado em 2013, o PROAG integra as medidas adotadas pelo SAMAÉ no combate ao desperdício de água e investe numa forma colaborativa bastante diferenciada, onde o cidadão é valorizado e contribui com o desenvolvimento da cidade. Dentro das atividades desempenhadas está o PROAG Visita Você, um protótipo em estudo que vai até as localidades e conversa diretamente com as pessoas, as cadastrando num novo e mais eficiente banco de dados para análise.



POÇOS ARTESIANOS

Foram perfurados mais quatro poços artesianos nas localidades de Santo Antão (Galópolis), Sebastopol (Vila Cristina), Boca da Serra (Vila Seca) e Santo Homo Bom (1º Distrito). Nas obras foram investidos cerca de R\$ 150 mil, beneficiando mais de 280 famílias.



CRIÚVA

A comunidade de Santa Catarina, localidade de Criúva, recebeu a extensão de rede de 2,5 mil metros, conectando a localidade à rede de abastecimento já existente na sede do distrito, em um investimento na ordem de R\$ 60 mil. A melhoria integra as ações do Programa de Ampliação do Abastecimento e Consumo Consciente da Água (PROAG)



FROTA

Com a finalidade de tornar mais rápido e eficiente o atendimento principalmente das equipes de manutenção de redes de água e de esgoto, bem como diminuir os custos com manutenções, o SAMAÉ adquiriu nos últimos quatro anos, 20 novos veículos.



SAMAE adquire 512,87 hectares para preservação ambiental e para sua nova sede

Nos últimos quatro anos o SAMAE adquiriu 512,87 hectares de terra. O Parque dos Pinhais, o qual possui uma área de 498,67 hectares foi adquirido para preservação ambiental, visto que no local encontra-se a nascente do arroio Marrecas. Já os terrenos na zona Norte da cidade têm o propósito de abrigar todas as unidades do SAMAE, visando a diminuição de aluguéis. Por fim, um terreno localizado dentro da área da bacia de captação Maestra, o qual a compra visa garantir a qualidade dos recursos hídricos.

PARQUE DOS PINHAIS

O Prefeito Alceu Barbosa Velho assinou em março de 2016 a lei nº 7.949 que institui o Parque dos Pinhais – Reserva Natural, em uma área de 498,67 hectares. Nesta unidade de conservação ambiental haverá programas de reflorestamento, especialmente de araucárias, além de programas de educação ambiental, em parceria com outras unidades do governo. A aquisição da propriedade é também uma medida que preza pela qualidade da água

e evita que a região seja loteada em chácaras, sítios de lazer, ou parcelada irregularmente, visto que sobre a área estão as nascentes do arroio marrecas.

O Prefeito Alceu enfatizou o cuidado que a Administração tem com a natureza. “O Parque dos Pinhais mostra a preocupação do poder público em preservar e cuidar da natureza. São quase 500 hectares de terra que, somados aos 600 da Barragem Marrecas, totalizam mais de 1 mil hectares de área. Desconheço um parque semelhante que tenha essa magnitude”, afirmou.

Além disso, Alceu comentou sobre a importância do ato. “Acompanhamos diariamente os problemas que assolam São Paulo por falta de planejamento. Não podemos deixar acontecer com o Marrecas o que aconteceu no Dal Bó e na Maestra, onde a população construiu suas casas limítrofes às bacias de captação”. O Prefeito também elogiou a equipe da Autarquia. “O SAMAE está fazendo história com esse grupo qualificadíssimo que está preocupado não só com Caxias, mas com o planeta. Esse é o Norte da nossa gestão: interesse público”.



VISCONDE DE PELOTAS

Para reunir em um mesmo espaço estruturas, serviços e atendimentos que hoje estão divididos em seis unidades situadas em pontos distintos da cidade, o SAMAE comprou um imóvel de 1,17 hectares localizado na rua Visconde de Pelotas (área em que funcionavam as antigas garagens da Secretaria Municipal de Obras e Serviços Públicos), no bairro Pio X.

O SAMAE repassou ao município uma área de terras de 20.102,80 m², situada no Distrito Industrial. Além disso, um aporte ao município no valor de R\$ 7,7 milhões foi repassado no corrente exercício.

Além da otimização do trabalho e do atendimento à população, a permuta também permitirá à Autarquia reduzir gastos públicos com aluguéis.



PIAGENTINI

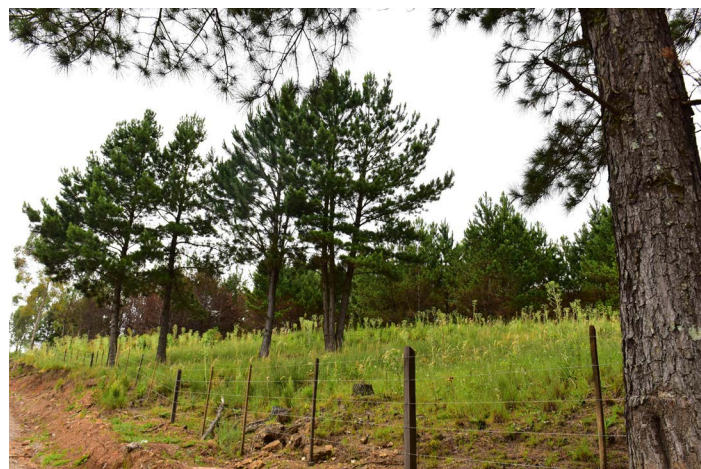
Um imóvel de 6,57 hectares na zona Norte da cidade, no valor de R\$ 8,9 milhões, junto à Cia. Piagentini de Bebidas e Alimentos, também foi adquirido para poder abrigar todas as divisões da Autarquia.

São dois terrenos urbanos: um fica no quarteirão formado pelas ruas Visconde de Pelotas, Ettore Pezzi, Dr. Montauray e José Jaconi, contendo benfeitorias; o outro dista 64,15 metros da esquina com a Rua José Jaconi, situado no lado ímpar da Rua Visconde de Pelotas, sem benfeitorias.

MAESTRA

Com o propósito de preservar e garantir a qualidade da água na bacia de captação Maestra, o SAMAE também adquiriu um terreno de 6,46 hectares no valor de R\$ 2.820.936,81, pertencente ao Esporte Clube Juventude, sem benfeitorias, situado no bairro Nossa Senhora do Rosário, próximo à Estrada RST 453 (Rota do Sol).

Diante disso, é importante salientar que a área de desapropriação, de acordo com seu zoneamento, nível crítico e elevado, possui importantes restrições ambientais quanto a recursos hídricos superficiais e subterrâneos, respectivamente, o que justifica sua preservação.



Novas adutoras do Cidade Industrial, Fátima e Saúde devem entrar em operação no primeiro trimestre de 2017

Os últimos metros de redes das três novas adutoras do Cidade Industrial, Fátima e Saúde já estão sendo implantados. No total, serão 7.618 metros de rede, beneficiando cerca de 29 mil famílias, em um investimento aproximado de R\$ 3 milhões.

O diretor-presidente do SAMAE informou que as três novas adutoras irão solucionar as intermitências no abastecimento, principalmente nos bairros e loteamentos mais altos destas regiões. “Tenho certeza que a partir da implantação destes quase 8 km de redes os problemas de

abastecimento serão resolvidos definitivamente. Nunca se fez tanta obra para melhorar ainda mais o abastecimento em nossa cidade”, disse Idair Moschen, agradecendo a equipe da Autarquia.

ADUTORA CIDADE INDUSTRIAL

O projeto denominado Adutora Cidade Industrial aumentará a oferta de água na região Noroeste da cidade. Esta nova adutora se integrará à malha de redes adutoras e distribuidoras do sistema Faxinal, a partir da Estação de Tratamento de Água (ETA) Parque da Imprensa. A obra, com extensão de 3.750 metros, vai beneficiar o bairro Cidade Nova, os loteamentos Cidade Industrial, Holger Dawids, São Giácomo, além de futuras áreas em urbanização e não urbanizadas do entorno.

Essa obra tem um investimento de R\$ 864.370,02, com previsão de término em março e está sendo executada pela empresa Conster Construções Ltda.



ADUTORA NOSSA SENHORA DE FÁTIMA

A Adutora Nossa Senhora de Fátima possui extensão de 2.640 metros, com um investimento de R\$ 658.568,90, a qual se integrará à malha de redes adutoras e distribuidoras do Sistema Marrecas, a partir da ETA Morro Alegre. A obra beneficiará mais de 7 mil famílias da região do bairro Fátima, incluindo os loteamentos Parque Oásis, Nossa Senhora do Rosário, Victório Trez, Morada dos Alpes I e II, Jardim Embaixador, Solar Mazotti, Millenium e futuras áreas em urbanização e não urbanizadas do entorno.

Essa obra tem previsão de término em fevereiro e está sendo executada pela empresa Nort Brasil.

ADUTORA NOSSA SENHORA DA SAÚDE



A Adutora Nossa Senhora da Saúde, com extensão de 1.198 metros, se integrará à malha de redes adutoras e distribuidoras do Sistema Marrecas, a partir da ETA Morro Alegre. A obra, com investimento de R\$ 502.205,43, beneficiará mais de 11 mil famílias da região de Nossa Senhora da saúde, incluindo Vinhedos, Moinhos de Vento, Linha 40, partes altas de Monte Bérico, e os loteamentos Recanto dos Pinhais, Altos do Seminário I e II, Vinhedos I e II, Colina Sorriso e futuras áreas em urbanização e não urbanizadas do entorno.

Essa obra tem previsão de término em fevereiro e está sendo executada pela empresa Conster Construções Ltda.



Sistemas de Esgotamento Sanitário Pinhal e Pena Branca entram em operação

O Prefeito Alceu Barbosa Velho abriu as comportas e acionou os comandos, dando início, na prática, à operação dos Sistemas de Esgotamento Sanitário Pena Branca (2014) e Pinhal (2015).

O diretor-presidente do SAMA comentou que em 1985, ambientalistas destacavam que a recuperação do arroio Pena Branca levaria décadas. “Passados 30 anos, essa obra vai ajudar para que possamos devolver o arroio Pena Branca à natureza”, afirmou.

O Prefeito Alceu destacou o ranking do Sistema

Nacional de Informações sobre Saneamento (SNIS), o qual deixou Caxias do Sul na 1ª posição do RS e na 39ª posição nacional que mede o desempenho do serviço. “Esse título que recebemos agora demonstra o compromisso da Administração Municipal com o meio ambiente e com a população caxiense. O levantamento é baseado na qualidade de atendimento em água e esgoto dentre as 100 maiores cidades do Brasil. Nosso trabalho foi norteador para essa fase tão profícua que vivemos hoje”, destacou.

ETE PINHAL

O Sistema recebeu investimento aproximado de R\$ 36 milhões, sendo R\$ 20 milhões correspondentes a financiamento junto ao Ministério das Cidades/Programa Saneamento para Todos e R\$ 16 milhões de recursos do SAMA. Além da ETE, a obra é composta por 23 quilômetros de redes coletoras, que passam pelos bairros São Leopoldo, Exposição, São Pelegrino (parte), Rio Branco (parte), Panazzollo, Kayser (parte), Salgado Filho, Santos Dumont, Cristo Redentor, Nossa Senhora de Lourdes, Petrópolis (parte), Bela Vista, Planalto, Planalto II e Cohab.



ETE PENA BRANCA

O Sistema recebeu investimento aproximado de R\$ 17 milhões, sendo R\$ 11 milhões correspondentes a financiamento junto ao Ministério das Cidades/Programa Saneamento para Todos e R\$ 6 milhões de recursos do SAMA. Além da ETE, a obra é composta por 14 quilômetros de redes coletoras, que beneficiam os bairros Cruzeiro, Bela Vista, Presidente Vargas, Petrópolis e arredores.

O Sistema de Esgotamento Sanitário Pena Branca integra o Plano Diretor de Esgotamento Sanitário de Caxias do Sul, que compreende outras nove estações de tratamento em operação: Tega (o maior, com capacidade para tratar 440l/s), Belo, Samuara, Cândia, Ana Rech, Vitória, Rivadávia, Azambuja Guimarães (Serrano), Dal Bó e Pinhal.

